

田野拾穗

台北縣雙溪鄉泰平地區開發史料偶拾

劉益昌

雙溪鄉位於台北縣東北部，境內為低矮的山脈、丘陵，是雪山山脈北端餘脈的一部分。鄉內北側有雙溪川流灌其間，形成平曠的田野，為主要聚落所在。泰平村位於本鄉南側，為新店溪上游北勢溪源流部分，境內多山，在北勢溪兩岸的大平、料角坑、溪尾寮附近有面積較大的河岸階地與緩坡地，是本村主要的聚落和農耕地所在。農家零散的分布在田園之中，為典型的散村型聚落，目前種植的作物以稻米為主，另外有少部分的茶、甘薯。（參見地圖）

去年十二月底筆者有機會前往泰平村一遊，基於個人的興趣，筆者同時進行一次簡單的田野調查。除了在當地最古老的廟宇壽山宮的對岸河階地發現散布清代中、晚期的青花瓷、硬陶片，証實是個遺址之外，並且訪問泰平國小退休的方文章老師，從方老師處得到與泰平地區開發有密切關係的一座清代墓葬資料，以下就是相關的報導。

由於時間的關係，筆者並未見到該座墓葬，但是見到方文章先生所拓印的墓碑（見圖）：碑文清楚的顯示這是咸豐二年（1863）蘭營守府，也是太平地區的開基祖黃廷泰的墓葬。這和《台北縣志》卷五〈開闢志〉（盛清沂1960）、《台灣舊地名之沿革（一）》（1980：p.354）所描述泰平村大平、溪尾寮、料角坑等地區相傳為一位黃姓千總所開闢的記載相吻合，目前泰平村的耆老仍然如此相傳。

由於這個墓葬及其碑文出現，可以得到以下二點認識：

1. 黃姓千總即為黃廷泰。《噶瑪蘭廳志》卷四〈武備·武秩〉中記載「頭圍守備，舊設千總……黃廷泰，閩縣人，廣東籍，由行伍艤舡營把總，二十年十月拔補。」上述二十年是嘉慶二十年（1815），可知黃氏可能是乾隆末到道光末期的人。
2. 黃廷泰卸任於嘉慶末年，此後在《噶瑪蘭廳志》之中再也不見有關黃廷泰的記載。因此推測他可能在卸任之後不久就率領眾人從頭城越過山嶺進入泰平地區開墾。這些推測也許可以修改《台北縣志》卷五〈開闢志〉中有關泰平地區移民可能在道光或其較後時期由拳山堡（今文山地區）逐步開墾而來的說法。

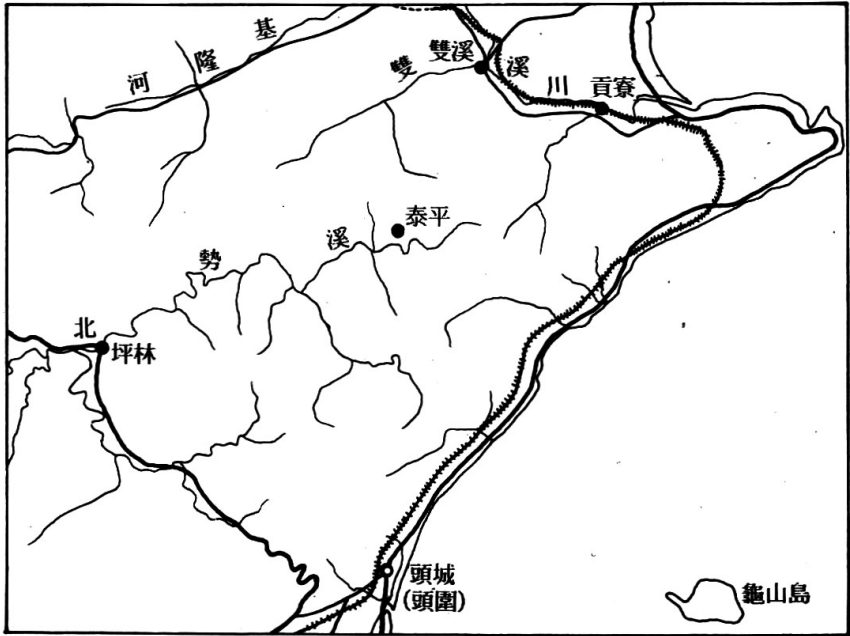
參考書目

洪敏麟

1980 台灣舊地名之沿革（一）。台中：台灣省文獻委員會。

盛清沂

1960 台北縣志，卷五開闢志。台北縣文獻委員會。



從一張古文書管窺清代的梧棲港

洪麗完

一、梧棲港的自然地理

梧棲港（今臺中縣梧棲鎮）舊名五汊港（周璽1962：16），為一海濱港澳，是清代臺灣有數港口之一。因牛罵溪流經境域，溪口入海處形成五汊而得名，後以同音雅字，易名梧棲港。港位於大甲、大肚兩溪間清水海岸平原中央地帶，西臨臺灣海峽，南接龍目井（今龍井鄉），北毗牛罵頭（今清水鎮），東鄰沙轆（今沙鹿鎮），啣接大肚山。由於位處大肚山脈鰲峰之西，故名鰲西港，又稱鰲栖港。

梧棲港與對岸閩屬晉惠鷺江航程僅二百餘里，一日可到，清代曾為船泊往還，百貨雲集的商貿港口。咸同年間廢港後，已繁華不再。日據時期，日人一度計畫在此建東方第一大港（即新高港），惜因二次大戰爆發而中止。光復後再度籌建人工港澳，乃命名為臺中港。

二、梧棲港發展簡史

梧棲港原為海濱斥鹵，昔屬平埔族拍瀑拉（Papora）遷善南北社（即沙轆社。參見本通訊第八期的介紹）所有，漢人經營該地，以雍正年間，嚴玉漳請墾南簡庄（今南簡、福德兩里）為始，大庄（今大庄、大村、興農等里）、鴨母寮（今永寧、永安二里）亦相繼開墾。至於港市中心（指頂寮、下寮、頂和、中正、中和等里）的開發，以南簡庄之西頂、下寮（即斗美宮附近，今梧北路一帶）為發祥地，南簡庄漁人紀德在此捕魚曬網築寮是為經營之始。此後漢人聚落並次第向南發展，先後出現頂橫街與中、下街等街肆（今梧棲路一帶，係梧棲鎮中心所在）。而街市南方漁寮、草湳（今草湳里）一帶荒埔，則直到道光五年（1825）始由漢人紀于振著手墾成。至此梧棲港的開拓工作，乃告完成。（伊能嘉矩1910:72；黃海泉1955）

按頂、下街一帶，原為海岸所在。自頂寮西北塹仔寮（今清水鎮海濱里）至今梧棲路一線以西，正為今臺中港範圍。往年大庄之西，北迄塹仔寮，南迄護城溝（今草湳里），皆海濱沙沖之地，人烟稀少，細草蔓延，中間有一浮汕，自北而南，勢若長蛇。汕之西為大海，汕之東原有二大巨堀，因漁人來此牟利，始漸成池沼（即頂塹，下塹）魚塹為當地主要生產之業，漢人移入後，即從事養殖漁業，並租田耕種，而以米鹽等日常用品與番交換所需。日久二大漁池漸為沙石淤塞，附近土地乃成田地，或民屋建地，聚落漸成。

總之，梧棲港的發展，與漁塹養殖，港澳變遷，極為有關。

三、示諭

關於梧棲港發展經過，以往所見相關文獻記錄，多以乾隆三十五年（1770）大陸對岸獺窟戎克至此貿易為發展之始，五十年（1785）間便已形成街市。道光初年，由於流砂沖積，港澳功能漸失，以致同治年間，乃完全無法泊船。（安倍明義1938:177-178；伊能嘉矩1910:72；臨時臺灣舊慣調查會編1979:163-169、173；臺中市役所1934:57-58；臨時臺灣土地調查局編1905:41；洪敏麟1984:160-161）然則依據筆者所收示諭，似有極大出入。以下茲依該示諭，簡介其內容如后：

先是乾隆三十八年（1773）漢人吳璵自備工本，與陳福、王三錫，吳日燦（璵弟）合四股向遷善南北社番通士李友從等承墾開塹，以年納番餉伍元，菜魚伍拾斤為酬勞。吳璵係塹地最大經營者，吳家歷管塹地四世，經七十餘年。道光初年吳璵之孫吳色因經濟情況不佳，乃將塹地一半分賣竹林庄（今沙鹿鎮）曾姓人家（指生員曾安國，惟契上係以「曾淡川」名義購取塹地；稱安塹界），合管數年，由於洪水為患，塹仔寮受沙泥壅積為汕，漸成深澳。適巧對岸船戶曾培世船隻遭風漂沒寄泊，從而發現舟船可以往來的新港路。時曾父作霖正為官方修誌，因而附圖詳述，請以鰲栖為船泊港地。日後民人往來日多，塹仔寮因而貿易日盛，茅屋貨棧日多。惟港澳受沙泥影響，船泊貨棧皆南移，民衆所築茅屋日多，大半在安塹界，十餘年間，安塹界附近幾成街市。尤其道光二十五年（1845）塹前正式開港，船可直入寄泊，新建民屋強佔安塹界，曾家因有向官稟請飭差諭納事。此後人民皆遵從官憲指示，凡築屋佔地者，皆向業主曾安國納租。然則曾吳二家，由於生活不濟，咸豐四、五年（1854~55）乃先後出讓塹權於陳厝庄（今福德里）蔡雲從。光緒年間，蔡再度轉賣部分塹地供人養魚或填地為田。

以上即由示諭所見鰲栖港發展的經過。依據本文所揭示諭，梧棲港真正開港及港市發展，似為道光年間事。而其發展，與漁塹養殖，沙汕沈積，息息相關。其榮枯盛衰，尤與港澳深淺，是否足為船泊之地相終始。

經由本示諭及筆者所收三件契字（附註），尚有一些足以討論的問題，諸如：遷善南北社土地財產所有權制；社經變遷對平埔族生計的影響；漢番土地暨社會關係等。限於篇幅，以上問題及相關契字，將於本通訊下期報導。

附註：筆者所收相關契字共三件（四張），連同前揭道光二十六年（1846）官方示諭，皆於一九八八年八月二十一日取自梧棲耆老黃海泉先生所藏，特此申謝。

參考書目

伊能嘉矩

1910 大日本地名辭書續編：臺灣。東京：富山房。

安倍明義

1938 臺灣地名研究。臺北：杉田書店。

周璽

1962 彰化縣志，臺灣文獻叢刊156種。臺北：臺銀經研室。

洪敏麟

1984 臺灣舊地名之沿革，第二册(下)。臺中：臺灣省文獻會。

黃海泉

1955 梧棲沿革誌，中縣文獻1：201~205。

臺中市役所

1934 臺中市史。

臨時臺灣土地調查局

1905 臺灣土地慣行一斑。臺北：臺灣日日新報社。

臨時臺灣舊慣調查會

1979 調查經濟資料報告，上卷。臺北：文岡圖書股份有限公司。

示 照得本局奉准調查各街戶籍以物各有其主有則應收稅租無則免稅其稅
 也沙坑等街深街向本局請領戶籍圖置為無用其稅租三十八年開居民吳翠等向本
 等處開闢永為己業居官可證今平餘戶 先期其稅租等稅始有稅份分責會家
 哭澤淚大到此連年沙歷與轉為山內結成灣溝有曾世二船過風先今有油乃知
 誌是開清字杜姓北前陸路三 事據圖說詳註該溝可以泊船兩根小船時米舟泊
 為稅野管道道光十二年獲官自提而南其始漸遠近此地米日多原亦見其日
 父在開清字杜姓北前陸路三 事據圖說詳註該溝在委前開平是而究店中及安
 籍是元店官在坡界日新月異而或不同居然成聚聚其秋勿詳開門可直入舟泊
 極致其數故山川光神其不效常也但整初去鹿甲餘其該度良若領居其忠厚守
 久思向安給半納稅以免爭端其於非者尚觀望不前獨不思業各有主全免凡如
 得不繳契款明印契給示諭納也伏乞雲察施行深感切其等情據此除批示外合
 毋得影藉抗納情事倘敢故違不遵被指申定即嚴究追償之愆焉此示
 道光 貳拾陸年 陸月 日 給

0010-0010

竹塹社的「三」姓

——一位客家化平埔族人的訪問記要

李季樺

平埔族研究是本室的重點之一，筆者自一九八八年起，即在新竹地區進行調查。新竹為道卡斯族（Taokas）分布的範圍，其中的主要部落——竹塹社，是我關心的焦點。竹塹社活動的區域，在今新竹縣市境內（即清代的竹北一堡、竹北二堡），為新竹地區開發過程中，漢人接觸交涉的主要對象，部分竹塹社「家族」在漢番交涉過程中，並扮演著相當重要的角色。

竹塹社共分七個房派：廖、錢、衛、三、潘、金、黎。其中金、黎二姓已絕嗣（新竹縣採訪冊：99）。由於竹塹社漢化很快，清代志書著墨不多（參考：臺灣府志、淡水廳志、樹杞林志等書）。戰後，新竹縣文獻會通訊只有零星的報導。日治時期，如人類學者宮本延人等，則多以仍具特色的新港社作為記錄對象，竹塹社却很少被人注意。1951年，何廷瑞作過調查，但記錄未見發表（李亦園1982：31）。目前本室正在進行古文書解讀的工作，數張契紙和該社密切相關，這次調查工作，除想對竹塹社族人進行現況的了解外，更希望對以前的歷史記錄作補遺的工作。

底下，是筆者於1988年2月21日（農曆正月初五），在新竹縣新埔鎮太平窩（以前稱殺人窩，距新埔街北方約3.2公里處）的客家村落，向一位三貴炎（1933年生，務農，曾為何廷瑞先生訪問過；通客語、閩語、國語）採訪所得的記錄。

三貴炎先生是三姓的後代，三姓在竹塹社中，人口並不多，次於廖、錢、衛。據三貴炎說，現有男子約五十餘人，他的祖先曾為竹塹大屯九十五名屯丁之一（參看：采田福地沿革誌）。三家原住在竹東，舊小字稱「番社仔」的地方（註1），祖屋在那邊，後搬到新埔田心里，因鳳山溪水患，才分家。大房分到山裏地勢較高的寶石（新埔鎮南1.4公里），作山為業；他們則搬到現在的枋寮住處。三貴炎和他的家人與一般客家人無異，我與同行的朋友，用國語和閩南語和他們交談，採訪地在三先生自宅中；據他說，這房子已有二百多年的歷史，前一陣子才重建，宅裏內外以前都設有槍眼，怕土匪來襲。房子在山坡上，三合院，我們一進去是公廳，安置神主牌及神像，左邊護龍是三貴炎的堂兄弟添登一房住的，他們住右邊。和我們一齊討論的有三貴炎的父親欽泉老先生（八十餘歲），弟弟貴盛。他所了解的傳說及歷史是他的祖父三清校告訴他的。

筆者此次有詳細的田野日誌，茲將日誌裏，有關「三姓」祖先傳說、祭祀，及譜系，要略整理於後。

(一) 祖先來源傳說

1. 「我們以前是外國人，比荷蘭人早來，很可能是荷蘭人的後代，討海捕魚時，從安平港附近上岸，鄭成功來了以後，我們跟他一齊打仗，打勝以後，將新竹留給我們，總共3960甲，我們就留在新竹（註2）。漢民來以前，我們和高山番結婚。以後，紅毛就沒有了。漢民來了以後，賜姓，分七姓，我的祖先可能不識字，選「王」姓時，寫錯了，變成「三」姓。」

2. 「我們不跟外面的人結婚（筆者按：外面是指竹塹社七姓以外的人），因為錢會被漢民拿走。番仔埤、番仔田、番仔仔……都是我們的；現在土地賣掉就沒有了。」

「沒有土地以後，我們也就可以跟別姓結婚。」

(二) 祖先祭祀事

1. 「祖先留下的規矩是七月十七日祭祖，我們到采田福地拜，拜時一定要拜一塊生豬肉，紀念祖先。」

「在家裏拜時，我也是這樣拜，一定要有一樣生的東西。」

「後來管理人又訂春、夏、秋、冬四祭，我拜十一月十六日，這是現在人訂的。」

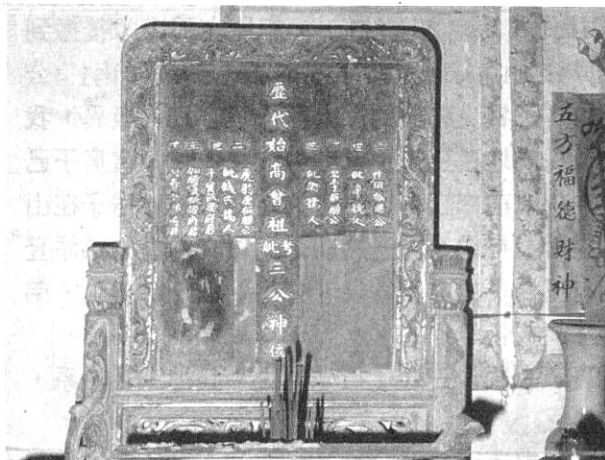
2. 「我們高山番，錢多多，不結婚，很多人活著一個人享受，到老時，再收養別人的孩子，將財產給他，以後拜他；或給別房財產，請別房奉祀。」

「像我家神主牌上的承乾公，六世，他實際上是漢民，被買來的。」

「另外，我們還奉祀別房的叔公，那個印章上有的三振和，他也是沒有結婚，到老了以後，給我們一塊地，現在我們拜他。」

(三) 三貴炎家的譜系與神主牌

三貴炎家的神主牌是從寶石里大房那邊分出來的，以下即為三貴炎家之神主牌：



從以上三種片斷資料，筆者發現幾個有趣問題：

(1) 有關神主牌的：這次訪談，筆者記錄三家二塊神主牌。一塊是大房現住寶石里三添桂家所有（筆者編號為A）；一塊是三貴炎家的（B）；據筆者推測A在道光年間已存在，B則是日治時期大正年間，或之後才有。神主牌皆為木刻，一片式。牌位在樣式上沒有改變，但在祖先名諱的敘述上，有較大的差異。

例：同以對「三世祖」的敘述為例

A：三世祖「加勝嘎抵勝」府君

B：三世祖 考諡 惠烈 阿九三公

A祖先的全名為：三加勝嘎抵勝：三為清朝所賜漢姓，加勝嘎抵勝為番人全名；B祖先全名為三阿九比抵（參考室藏文書828號）

筆者發現二點很有意思的事：

其一為竹塹社人姓名的演變過程，推測是這樣的：

例：阿九比抵→三阿九比抵→三阿九

加勝嘎抵勝→三加勝嘎抵勝→三加勝嘎

因漢化的關係，加了漢姓後，番姓部分脫落。

其二，據筆者參閱大租取調書及室藏古文書，初步考察，乾隆23年官方賜姓以後，竹塹社族人仍多用番名，加漢姓者不普遍；嘉慶年間，漢番姓名連用者多，道光年間，漢番姓名連用者仍有，但去番姓者，或取漢式名字的例子更多。這點除可作為年代學的一個參考外，似乎也為道光以後，平埔族漢化加速的說法，再添一個註腳。

(2) 有關婚姻的：據前項記錄（一）-2及（三）了解，竹塹社大體上是七姓內婚，母系多廖、錢、衛等七姓之人，至六世以後才有外婚。清乾隆2年，有官諭禁漢人娶番婦之令，但番人娶漢婦照譜推論新竹地區似是咸同以後，這點除透露竹塹社人番社內部組織力和經濟力的衰退；另一方面，易見的，外婚以後竹塹社漢化更深。

(3) 有關養子及祧祀：由記錄（二）-2，筆者推想是否與平埔族人今世享樂的傳統生活觀念有關；另一點是對漢人的排斥感及不信任，不願娶漢人為妻。在無後的情形下，又受漢人「傳宗接代」觀念的影響，產生別房祧祀及養子特多的情形。錢姓、衛姓也和三姓類似，這是否是平埔族家族發展中的一種特 現象呢？是否具有普遍性？

(4) 3960甲：見記錄（一）-1。有地3960甲？不知從何來？屯田？抑或其他？3960甲相當廣，按伊能嘉矩蕃政志的記載，竹塹大屯，一人分配的甲數為1甲5分8厘，竹塹社共得屯田數，只不過154甲1分，是明鄭時屯墾？或社地範圍？

(5) 認同的問題：三貴炎在敘述時，有時「外國人」、有時「我們高山番」、有時「我們客家人」，很有意思，據筆者理解，似乎他的認同層次是：外國人——高山番——客家人。臺灣各族的identity可互相比較。竹塹社活動範圍，大致上為客家文化優勢地帶，目前族人大部分仍對此認同。

太平高的三家，為客家化平埔族的家族個案，相信這類的記錄，對平埔族更深一層的

了解與研究，將有所助益。

備註：

- 1.按：洪敏麟，1983，臺灣地名沿革，第二冊（上），頁185。中有一段敘述「番社仔」，洪推測為土著族（可能是賽夏族）部落遺址。據筆者的訪問，三姓和廖姓族人都說：這個番社是屬於竹塹社的。
- 2.參看：伊能嘉矩，1904，臺灣蕃政志，頁69-70。康熙21年，北部平埔族新港、竹塹等社叛，鄭克塽平之。不知此說是指三姓祖先隨鄭克塽平亂之後，留在竹塹屯墾，抑或鄭克塽平竹塹社亂後，竹社所得到的安撫，番民返墾的情形。

參考書目

李亦園

- 1982 臺灣土著民族的社會與文化。臺北：聯經事業出版公司。

洪敏麟

- 1983 臺灣舊地名之沿革，第二冊（上），臺中：臺灣省文獻會。

盛清沂

- 1972 臺灣省開闢資料彙編；續編。臺中：臺灣省文獻會。

新竹縣文獻委員會

- 1954 新竹縣文獻會通訊。新竹縣文獻會。

潘英海、翁佳音、詹素娟

- 1988 臺灣平埔族研究書目彙編，中研院臺灣史田野研究室資料叢刊之一。臺北：中研院民族所。

-
- 1962 新竹縣采訪冊，臺灣文獻叢刊145種。臺北：臺銀經研室。

-
- 1963 清代臺灣大租調查書，臺灣文獻叢刊152種。臺北：臺銀經研室。

-
- 1988 竹塹社采田福地沿革誌。新竹：竹塹社七姓祭祀公業。